



# **IMPACTO COVID 19**

## **PROVINCIA DE CÁDIZ**

**DOSSIER SOBRE LA EVOLUCIÓN DE  
DESEMPLEO Y PARO REGISTRADO EN  
LA PROVINCIA DE CÁDIZ**

**ACUMULADO FEBRERO- AGOSTO  
2020**



## **CONTENIDO**

### **1.- DATOS PROVINCIALES. COMPARATIVAS**

**1.1.- Datos provinciales genéricos.**

**1.2.- Comparativas a nivel autonómico y estatal.**

**1.3.- Representatividad nuevos parados.**

### **2.- DESGLOSE DATOS PROVINCIALES.**

**2.1.- Sexo.**

**2.2.- Edad.**

**2.3.- Sectores.**

### **3.- EVOLUCIÓN DE LAS ALTAS EN SEGURIDAD SOCIAL.**



La **pandemia de COVID-19**, declarada por la OMS el pasado 11 de marzo, está suponiendo un reto de Salud Pública de envergadura extraordinaria y de graves consecuencias a nivel global, no sólo sanitarias sino también desde un punto de vista económico y social.

La crisis sanitaria se está transmitiendo a la economía y a la sociedad a una velocidad inusitada, afectando tanto a la actividad productiva como a la demanda y al bienestar de los ciudadanos.

El aumento del número de personas desempleadas constituye uno de los principales impactos más inmediatos tanto por la celeridad con la que se produce como por sus devastadoras consecuencias personales, sociales y económicas.

## 1.- DATOS PROVINCIALES. COMPARATIVAS A NIVEL AUTONÓMICO Y ESTATAL.

### 1.1- DATOS PROVINCIALES GENÉRICOS

La recuperación económica acontecida en España en el último lustro tuvo fiel reflejo en las estadísticas de paro registrado en la provincia. Progresivamente, sin abandonar el marcado carácter estacional, los niveles de ocupación fueron creciendo año tras año hasta situarse en febrero de 2020 en 150.767 personas paradas registradas según estadísticas del Servicio Público de Empleo Estatal.

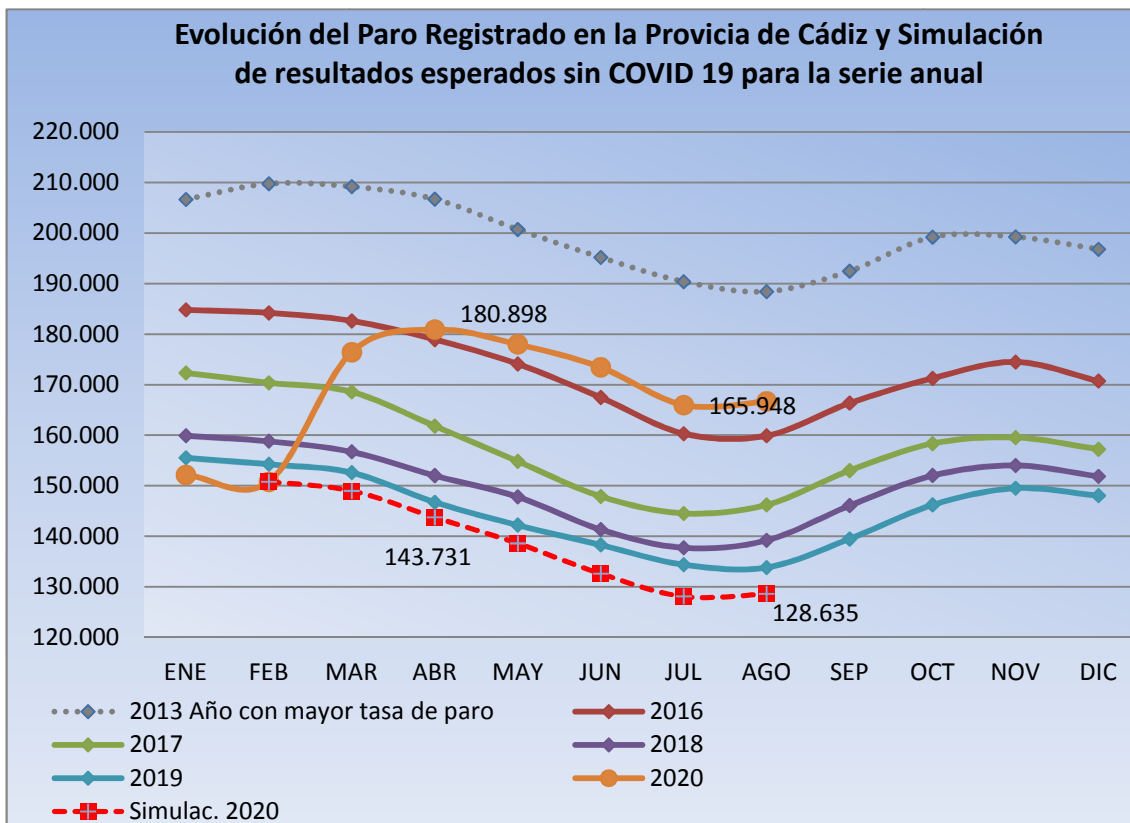
Pese a que eran cifras que arrojaban una tasa de paro superior al 24% y muy alejadas de la media nacional (inferior al 14%), es cierto también que iban suponiendo un importante avance en relación al pico de paro registrado alcanzado en febrero de 2013 como consecuencia de la pasada crisis económica (209.748 personas paradas registradas).

En tan sólo **dos meses (marzo-abril)**, el paro registrado experimentó un importantísimo repunte hasta situarse en **180.898 personas**, habiendo descendido en mayo en un total de 2.911 personas, en junio en 4.549 personas, en Julio en 7.490; no obstante en Agosto las cifras vuelven a ser negativas y aumenta nº de parados en 741 personas más hasta situarse en los actuales **166.689 parados**. Todo ello supone un decrecimiento en los niveles de desempleo con **casi 16.000 nuevos desempleados en la provincia. (15.922)** desde el inicio de la Pandemia provocada por la COVID- 19

A todo ello hemos de añadir que, debido al comienzo de la temporada turística, **los meses de marzo y abril y siguientes** resultan ser tradicionalmente muy favorables en relación a las

estadísticas de paro registrado. Así obteniendo una simple media de la bajada de paro acontecida en estos meses en los últimos 4 años, la simulación nos arrojaría 138.589 personas paradas registradas para el mes de mayo (diferencia de 39.398). y 132.605 para el mes de junio (diferencia de 40.833), 128.089 en el mes de julio 37.859 y por ultimo 128.635 en el mes de agosto (38.054 parados registrados de diferencia)

Como podemos observar, tras la irrupción del COVID 19, el Paro Registrado en estos meses se ha situado súbitamente por encima del datos estadístico de 2016



## 1.2- COMPARATIVAS A NIVEL AUTONÓMICO Y ESTATAL –POBLACION POTENCIALMENTE ACTIVA

ABRIL 2020	Total	Variación mensual	Variación desde Febrero	Nuevos parados sobre el total
<b>PARO REGISTRADO</b>				
Cádiz	166.689	741	15.922	9,55
Andalucía	957.727	-468	150.963	15,76
España	3.802.814	29.780	556.767	14,64

La tabla muestra la variación experimentada por el Paro Registrado en los meses de febrero a agosto, a nivel provincial, autonómico y estatal.

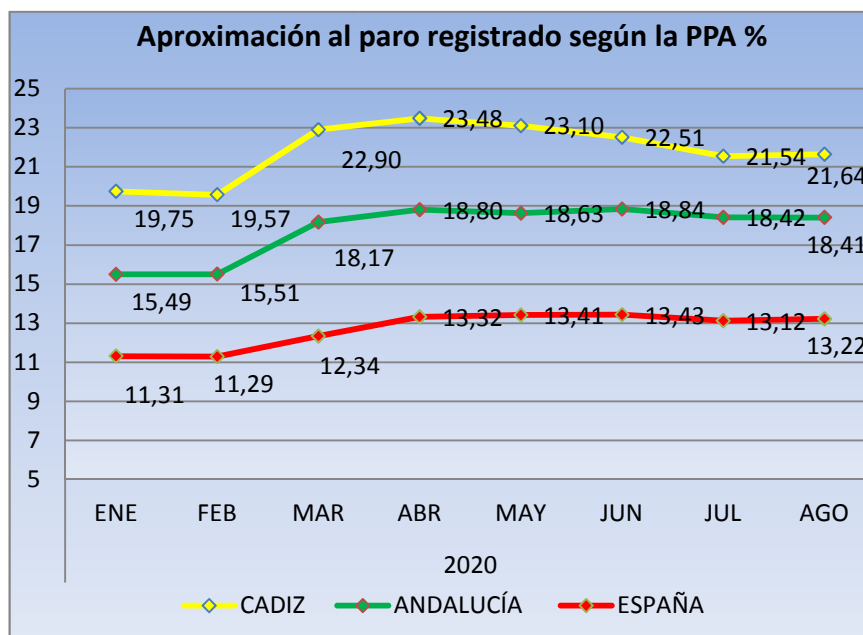
Estos datos aunque oficiales, son difícilmente comparables entre sí, al estar referido a valores absolutos. Por otro lado aunque la finalidad principal de la EPA (encuesta de población activa) sea la de obtener datos de la población en relación con el mercado de trabajo: (ocupados, activos, parados e inactivos), su metodología de investigación es continua y de periodicidad trimestral, siendo el periodo de referencia de la información la semana anterior a la entrevista. Por tanto, de forma oficial la EPA constituirá el referente comparativo a medio – largo plazo.

Para poder obtener una estimación de la evolución a corto plazo habríamos de relacionar cada uno de estos datos de paro registrado mensuales con una estimación de la **Población Potencialmente Activa**, entendiendo ésta como la integrada por las personas que en base a su edad a 31 de diciembre, tienen la posibilidad de formar parte del mercado de trabajo. Se han incluido en esta situación a los individuos con edades comprendidas en el intervalo de 20 a 64 años, independientemente de que estén ocupados, en búsqueda activa de empleo o inactivos (diferencia con Población Activa).

POBLACIÓN POTENCIALMENTE ACTIVA			
	ESPAÑA	ANDALUCÍA	PROV. CÁDIZ
<b>AÑO 2019</b>	28.761.041	5.202.483	770.368

Pudiéndose obtener de esta forma una aproximación comparable de porcentaje de

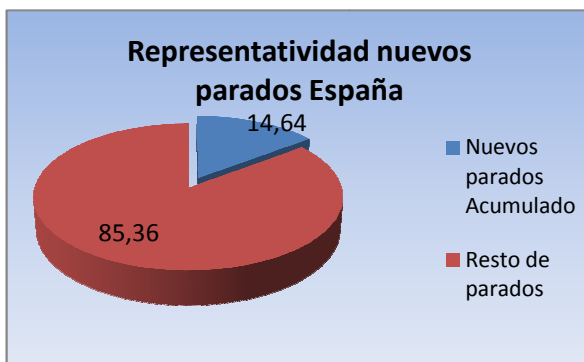
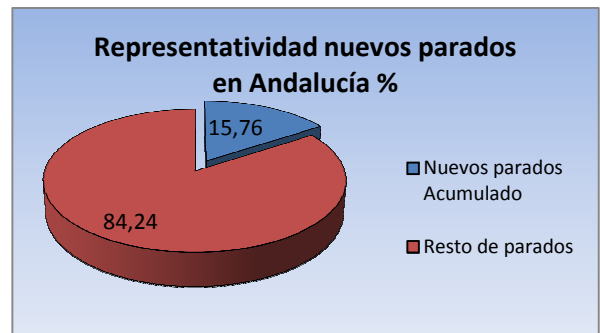
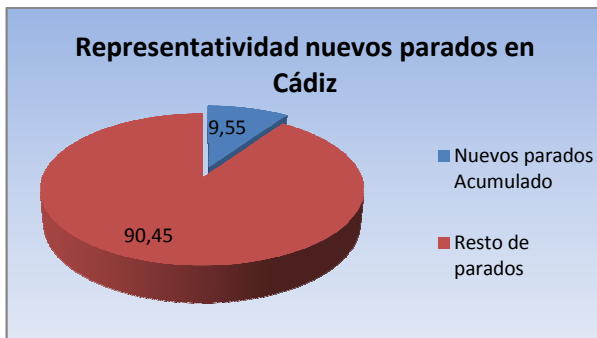
paro entre nuestra provincia, nuestra Comunidad Autónoma y nuestra País a más corto plazo, así como la evolución de cada uno de ellos mensualmente.



Podemos observar como en febrero de 2020 la diferencia porcentual de la provincia respecto a la media nacional era de 8.28 puntos y de 4.06 puntos respecto a la media autonómica. En

marzo, las diferencias aumentaron hasta los 10.56 y 4.73 respectivamente. Durante el mes de abril la diferencia se ha mantenido prácticamente estable con una ligera disminución porcentual (10.16 para la media nacional y 4.68 para la autonómica). El mes de mayo, se observa como paulatinamente y de manera pausada se está volviendo a la situación anterior a la crisis sanitaria (9,69 para la media nacional y 4,47 con respecto a la autonómica). En cuanto al mes de Junio, los niveles de desempleo a nivel nacional y autonómico permanecen estables, pero se ha producido una sensible bajada a nivel provincial; lo que produce una reducción considerable de distancias con respecto a la media autonómica (3,67) y nacional (9,08). En el mes de Julio los datos se comportan de manera similar al anterior, acentuándose la reducción de distancia entre la provincia y la media autonómica (3,12) y nacional (8.42). En el presente mes la situación es prácticamente idéntica al anterior, ya que no hay variaciones prácticamente, se da una diferencia con la media autonómica de (3,23) y en la nacional (8,42)

### 1.3- REPRESENTATIVIDAD NUEVOS PARADOS



Para poder tener un indicador aproximado sobre las repercusiones del Covid19, se han agregado las nuevas altas en las filas de parados desde el mes de febrero, justo antes del inicio de la crisis sanitaria, teniendo así una visión bastante cercana de las repercusiones en el desempleo;

tanto a nivel nacional como autonómico y provincial.

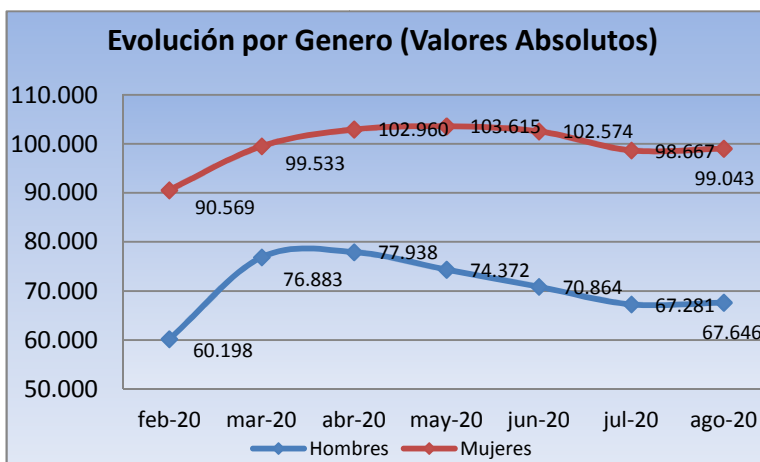
Si el mes (marzo) se observa como los nuevo parados eran; España (8,52%), Andalucía (14,66%) y Cádiz provincia (14,54%); y en el mes de abril este aumento parecía igualarse en mayor medida en todos los ámbitos territoriales. En el pasado mes se observaba como este

indicador se estabiliza aún más si cabe, debido a un leve descenso en los niveles de paro a nivel provincial y un ligero aumento de los mismos a nivel estatal y autonómico. **España 14,97%**, **Andalucía 15,80%** y **Cádiz 9,15%**. Se ha de resaltar, que los datos positivos en el empleo se han notado sensiblemente más en la provincia de Cádiz, seguramente debido a la repercusión en la provincia de la temporada estival. Los datos del mes corriente nos presentan una imagen muy parecida al mes anterior **España 14,64%**, **Andalucía 15,76%** y **Cádiz 9,55%**

## 2.- DESGLOSE DE DATOS PROVINCIALES POR EDAD, SEXO Y SECTORES

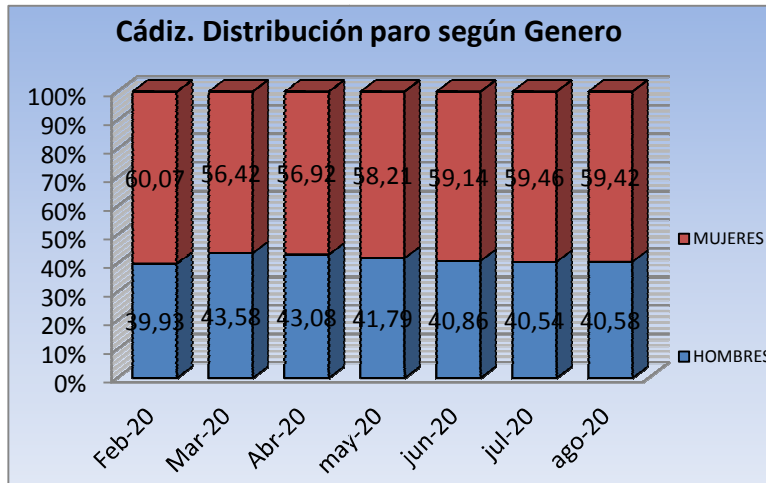
### 2.1- EVOLUCIÓN DEL PARO REGISTRADO POR SEXO EN LA PROVINCIA

MES REFERENCIAL	TOTAL	SEXO			
		HOMBRES		MUJERES	
		Distribución porcentual	Total	Distribución porcentual	Total
feb-20	150.767	39,93%	60.198	60,07%	90.569
mar-20	176.416	43,58%	76.883	56,42%	99.533
abr-20	180.898	43,08%	77.938	56,92%	102.960
may-20	177.987	41,79	74.372	58,21	103.615
jun-20	173.438	40,86	70.864	59,14	102.574
jul-20	165.948	40,54	67.281	59,46	98.667
ago-20	<b>166.689</b>	<b>40,58</b>	<b>67.646</b>	<b>59,42</b>	<b>99.043</b>



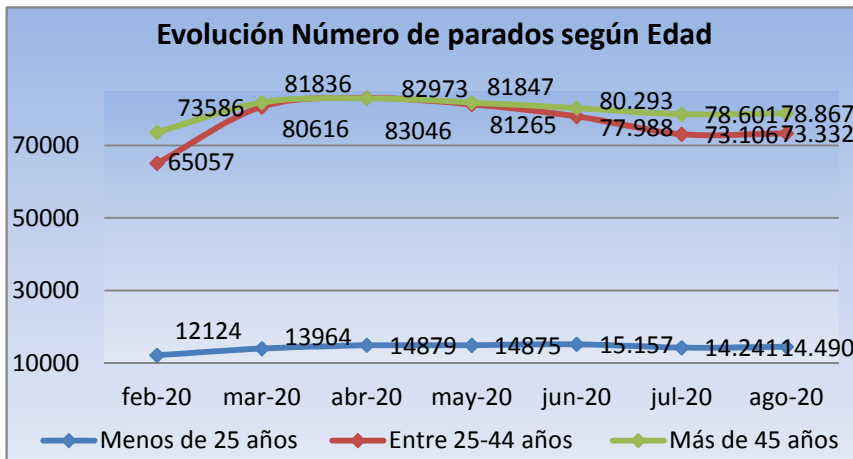
En cuanto al impacto en el mercado laboral según sexo de la crisis del Covid-19, puede observarse como la distribución por género, en este caso, **ha sido menos desfavorable para las mujeres**. Observando la gráfica sobre los valores absolutos, hay una curva ascendente tanto en

mujeres como hombres, pero en el caso **de estos últimos la subida es mucho más acentuada**, el aumento porcentual de las mujeres asciende englobando estos cinco meses al **9,37%**, pero en el caso de los hombres llega hasta el **12,37%**. Centrándonos en el diagrama sobre la distribución porcentual entre parados mujeres y hombres se advierte como la brecha en la distribución del paro entre géneros, que en meses anteriores se atenúa sensiblemente,



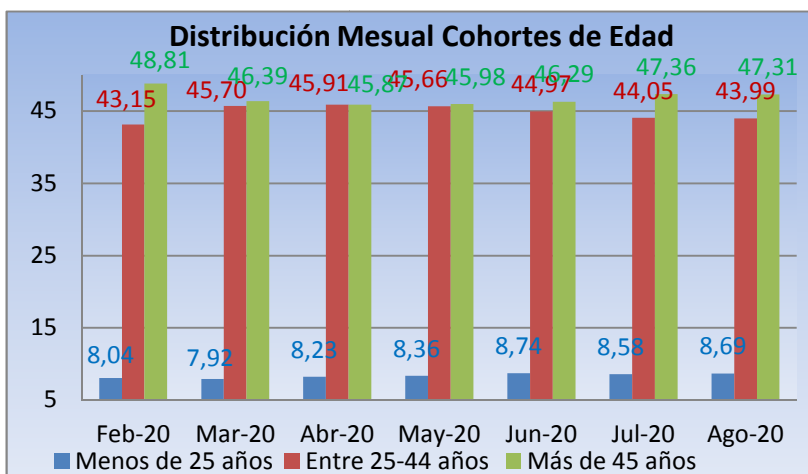
prácticamente un 5% (En el mes actual no llega al 1%) si lo comparamos con los meses previos a la crisis del Covid19. Ya en el presente mes, se observa como en lo que respecta a la diferencia entre géneros, se está llegando a la situación anterior a la crisis sanitaria.

## 2.2.- EVOLUCIÓN DEL PARO REGISTRADO POR EDADES EN LA PROVINCIA



Observando el impacto de la crisis de covid19 sobre la distribución del paro entre las diferentes cohortes de edad. En términos absolutos el principal hecho a destacar, es como los parados entre

25-44 años alcanzan en número al de mayores de 45, llegando a un incremento del 24,91%. Y estableciéndose este mes en 12,72%. A primera vista vemos como la volatilidad en el empleo es mucho mayor en la cohorte 25-44 que los mayores de esta edad.



En cuanto a los menores de 25 años vemos que su número permanece estable en toda la serie temporal. Si se observa la distribución porcentual de las cifras del paro entre los diferentes rangos de edad viene a confirmar lo dicho hasta el momento. Se detecta

un aumento de la proporción de las personas entre 25 y 44 años. Si en los datos del mes de junio se detectaba el inicio a la regresión al estado anterior; y en el mes anterior la transición



prácticamente se ha completado. En el mes de agosto vemos que esta tendencia continua y obtenemos una distribución prácticamente idéntica a las cifras anteriores a la crisis del Covid19. la diferencia entre las dos cohortes de edad empiezan a repararse mientras que los mayores de 45 años permanecen relativamente estables, la incidencia en la mejora/empeoramiento del paro es mucho mayor entre los pertenecientes al intervalo de edad de entre 25-44 años.

### 2.3.- EVOLUCIÓN DEL PARO REGISTRADO POR SECTORES.

MES REFERENCIA	SECTORES				
	AGRI-CULTURA	INDUSTRIA	CONS-TRUCCIÓN	SERVICIOS	SIN EMPLEO ANTERIOR
feb-20	5.839	9.189	14.714	102.695	18.330
%	3,87	6,09	9,76	68,12	12,16
mar-20	6.194	11.819	22.117	117.463	18.823
%	3,51	6,7	12,54	66,58	10,67
abr-20	6.038	12.284	20.461	122.791	19.324
%	3,34	6,79	11,31	67,88	10,68
may-20	5.999	11.806	18.131	122.227	19.824
%	3,37	6,63	10,19	68,67	11,14
jun-20	6.731	11.245	17.045	117.202	21.215
%	3,88	6,48	9,83	67,58	12,23
jul-20	7.312	10.741	16.633	109.824	21.438
%	4,41	6,47	10,02	66,18	12,92
ago-20	6.995	10.777	16.906	109.838	22.173
%	4,20	6,47	10,14	65,89	13,30

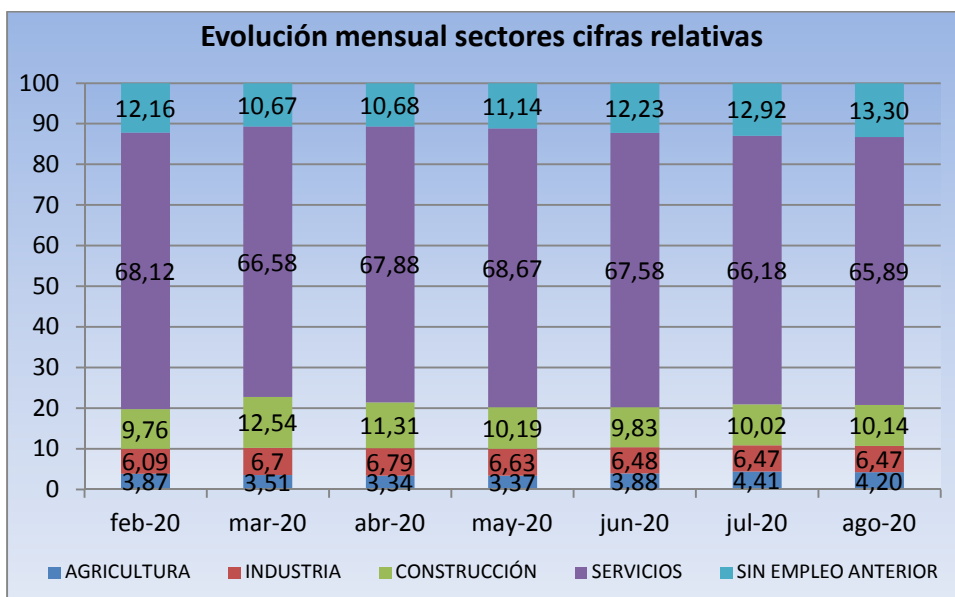
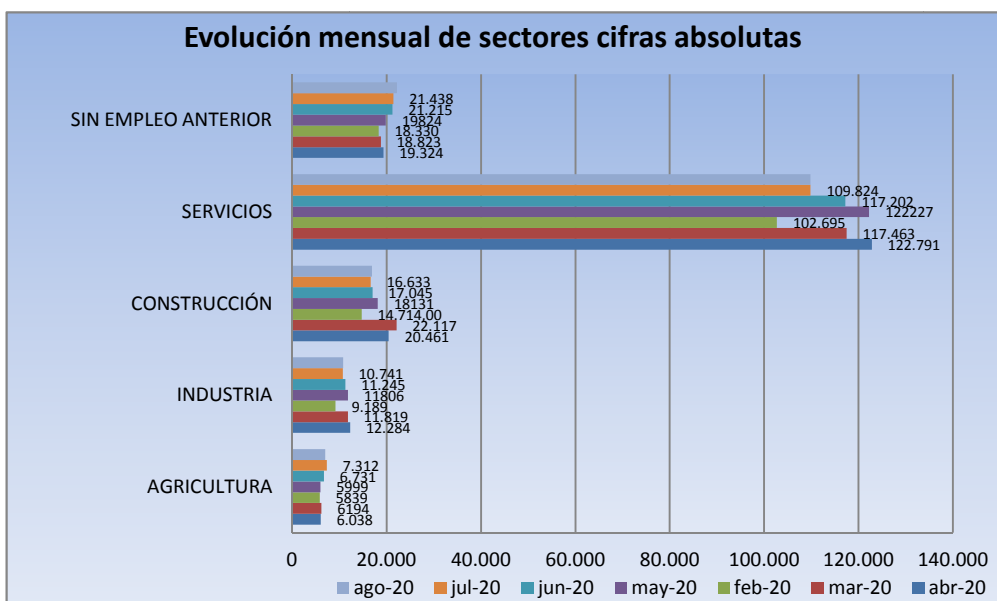
En cuanto a la distribución entre los diferentes sectores económicos se podrían concluir los siguientes datos:

**Servicios.** Protagoniza el mayor incremento en valores absolutos con 7.143 parados más en la comparativa Agosto-febrero, suponiendo un incremento del 6.95%. Es posible que el incremento del paro en el sector servicios se haya desacelerado debido a la plena entrada en temporada estival.

**Construcción.** Porcentualmente es el sector con una gran incidencia respecto al Covid 19, con un crecimiento del 14.90 %, como consecuencia de los 2.192 parados más en la comparativa agosto-febrero.

**Industria.** Porcentualmente con el grado de afectación por el Covid 19, con un crecimiento de 17,28 % y con un incremento de 1.588 personas paradas registrados en la serie agosto-febrero.

**Agricultura.** Porcentualmente con el mayor grado de afectación por el Covid 19, con un crecimiento de 19,80%, siendo la diferencia en valores absolutos de 1.156 parados registrados más en agosto.





### 3.- EVOLUCIÓN DE LAS ALTAS EN SEGURIDAD SOCIAL.

Abril 2020	TOTAL	Variación mensual		Variación interanual		Variación desde febrero
		Absoluta	Relativa	Absoluta	Relativa	
SEGURIDAD SOCIAL						
Cádiz	380.023	-1.404	-0,37%	-16.765	-4,22%	-6.303
Andalucía	3.004.318	8.706	0,29%	-107.109	-3,44%	-134.498
España	18.591.306	-82.541	-0,44%	-663.457	-3,45%	-658.923

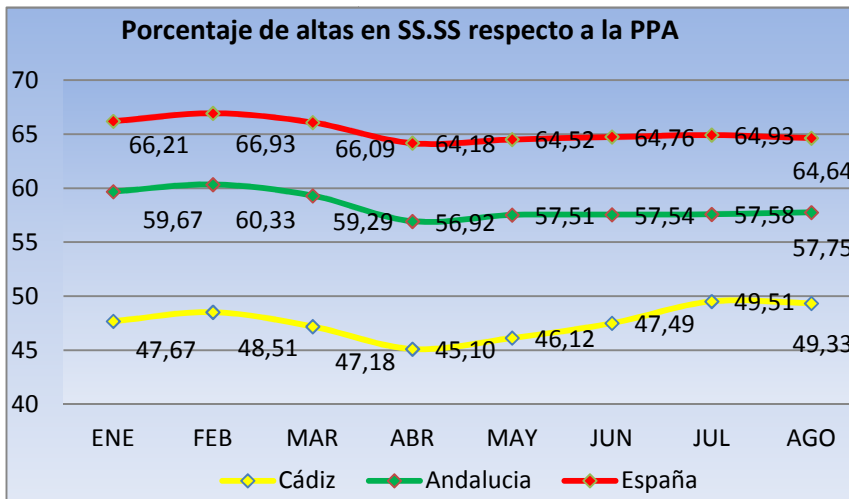
Si en el mes anterior, los datos mostraban como la afiliación a la seguridad social continuaba en leve ascenso a nivel nacional y autonómico; y a subir de manera más notable a nivel provincial, ascendía en 15.570 personas lo que representa un 4,08% más respecto al mes anterior.

En el presente mes se observa cómo se produce una leve caída en las cifras de afiliación tanto a nivel estatal como provincial (1.404 afiliados menos que el mes de Julio); si bien, se observa un pequeño aumento en la afiliación a nivel autonómico. Si observamos la variación interanual, si se detecta un descenso mucho más acusado 16.765 afiliados menos, lo que representa un -4,22% menos que el año pasado.

En Andalucía se detecta un comportamiento una estabilización y una leve mejora con respecto al mes anterior, un aumento intermensual en los afiliados de 8.706, lo que supone un aumento del 0,29%; respecto a la variación interanual los datos se disparan hasta los 107.109 afiliados menos, que supone un decrecimiento del 3,44%. Si comparamos estos datos con los provinciales, denota una gran dispersión dentro de las diferentes provincias de la comunidad autónoma, muy posiblemente habrá provincias con un acentuado descenso y otras con un considerable aumento. Debido a la diferente estructura del mercado laboral dentro del territorio entre costa e interior, relacionadas con la temporada estival. En lo que se refiere al total del territorio nacional, la evolución es similar al nivel provincial. (82.541 afiliados más con respecto al mes anterior, un -0,44%; y 663.457 un 3,45% menos que el mes de referencia del año anterior).

Como norma general, si el mes pasado concluimos que el ritmo de decrecimiento intermensual se estaba desacelerando y que durante las fases de desescalada llegaremos al suelo del descenso. Y que en el mes de mayo, parecía que la afirmación era correcta y que las altas en seguridad social este mes ya mostraban cifras positivas. Y que en julio veíamos como la dinámica anteriormente explicada parecía ser cierta, tanto a nivel estatal como autonómico se ha llegado al suelo, y a nivel provincial se ha notado sensiblemente la recuperación estival. En el mes de agosto vemos como se han producido cambios sensibles a esta dinámica muy posiblemente relacionados con el inicio del fin de esta temporada estival tan atípica.

Las comparativas interanuales siguen siendo poco alentadoras ya que, al igual que en el mes anterior, no solo se trata de los contratos destruidos y por tanto las altas en seguridad social de este mes, sino los que no se han creado en las subidas típicas de estos meses.



Centrándonos en el gráfico adjunto, de nuevo se detectan grandes diferencias entre los ámbitos territoriales que nos ocupan, lo que vuelve a incidir sobre lo planteado anteriormente en el informe; existen grandes distancias entre la provincia de

Cádiz y las proporciones de alta en SS.SS, tanto a nivel nacional como autonómico; una distancia de prácticamente 20 puntos porcentuales con la media nacional y de 12 respecto al autonómico. Como ya vimos en el mes de mayo, esta tendencia se diluye sensiblemente debido a los datos proporcionalmente más positivos de la provincia; la distancia con los datos a nivel nacional se redujeron en 2 puntos hasta 18 y también se redujo la distancia con la media de la comunidad autónoma aunque en mucha menor medida algo más de medio punto. En el pasado mes continuaba la dinámica de reducción de distancias debido a la estabilización tanto a nivel estatal como autonómico y el avance de la provincial de Cádiz, la diferencia con Andalucía mengua hasta el 10,05 y con España hasta 17.27. Una reducción con respecto a febrero de 2 y 1,27 respectivamente. En julio se detectó como esta tendencia temporal debido a la crisis sanitaria, se acentúa la diferencia con respecto Andalucía se reduce hasta el 8.07 y con el territorio nacional en 15.42; pensábamos que era previsible que al concluir la temporada estival esta tendencia desapareciera y volviésemos al esquema anterior al Covid19. Teniendo en cuenta que la temporada estival aún no ha concluido y a que las repercusiones de la crisis sanitaria no están aun cerca de acabar, este mes se observa que las diferencias con respecto al territorio nacional y autonómico todavía no se han estabilizado y vuelto a la normalidad. La distancia con respecto a Andalucía se sitúa en 8,42 puntos y en 15,32 puntos si lo comparamos con el territorio nacional.