



Diputación
de Cádiz

IEDT
Instituto de Empleo y Desarrollo
Socioeconómico y Tecnológico

DOSSIER SOBRE LA EVOLUCIÓN DE DESEMPLEO Y PARO REGISTRADO EN LA PROVINCIA DE CÁDIZ

ACUMULADO FEBRERO- NOVIEMBRE 2020

Fuentes:

SEPE (Servicio Público de Empleo Estatal).

Observatorio Argos (Junta de Andalucía)



CONTENIDO

1.- DATOS PROVINCIALES. COMPARATIVAS

1.1.- Datos provinciales genéricos.

1.2.-Comparativas a nivel autonómico y estatal.

1.3.- Representatividad nuevos parados.

2.- DESGLOSE DATOS PROVINCIALES.

2.1.- Sexo.

2.2.- Edad.

2.3.- Sectores.

3.- EVOLUCIÓN DE LAS ALTAS EN SEGURIDAD SOCIAL.



La **pandemia de COVID-19**, declarada por la OMS el pasado 11 de marzo, está suponiendo un reto de Salud Pública de envergadura extraordinaria y de graves consecuencias a nivel global, no sólo sanitarias sino también desde un punto de vista económico y social.

La crisis sanitaria se está transmitiendo a la economía y a la sociedad a una velocidad inusitada, afectando tanto a la actividad productiva como a la demanda y al bienestar de los ciudadanos.

El aumento del número de personas desempleadas constituye uno de los principales impactos más inmediatos tanto por la celeridad con la que se produce como por sus devastadoras consecuencias personales, sociales y económicas.

1.- DATOS PROVINCIALES. COMPARATIVAS A NIVEL AUTONÓMICO Y ESTATAL.

1.1- DATOS PROVINCIALES GENÉRICOS

La recuperación económica acontecida en España en el último lustro tuvo fiel reflejo en las estadísticas de paro registrado en la provincia. Progresivamente, sin abandonar el marcado carácter estacional, los niveles de ocupación fueron creciendo año tras año hasta situarse en febrero de 2020 en 150.767 personas paradas registradas según estadísticas del Servicio Público de Empleo Estatal.

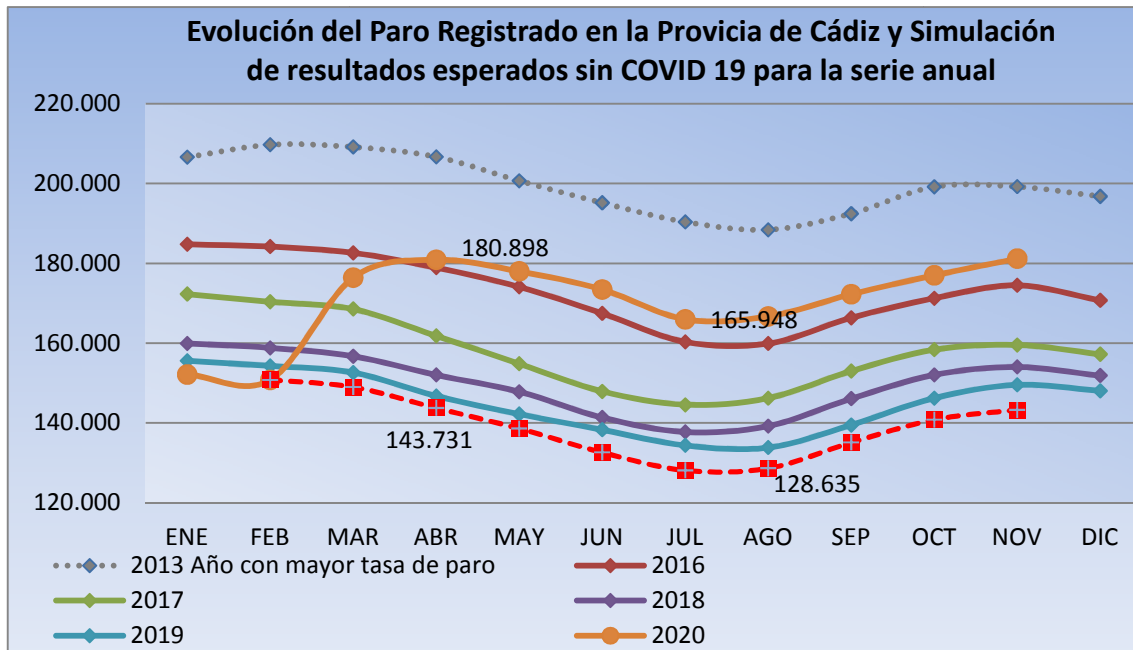
Pese a que eran cifras que arrojaban una tasa de paro superior al 24% y muy alejadas de la media nacional (inferior al 14%), es cierto también que iban suponiendo un importante avance en relación al pico de paro registrado alcanzado en febrero de 2013 como consecuencia de la pasada crisis económica (209.748 personas paradas registradas).

En tan sólo **dos meses (marzo-abril)**, el paro registrado experimentó un importantísimo repunte hasta situarse en **180.898 personas**. En el presente mes el número de parado se ha incrementado en 4739, hasta situarse en los actuales **181.179 parados**. Todo ello supone un decrecimiento en los niveles de empleo con 30.412 **nuevos desempleados en la provincia** desde el inicio de la Pandemia provocada por la COVID- 19

Hemos de añadir que, debido a una temporada turística atípica y a su finalización, en **los meses de mayo y siguientes** que resultan ser tradicionalmente muy favorables en relación a las estadísticas de paro registrado. Así obteniendo una simple media de la bajada de paro acontecida en estos meses en los últimos 4 años. Se observa como en noviembre el número

de parados, según la simulación, se debería situar en 143.245, es decir una diferencia entre la proyección y la realidad de 37.934 parados más.

Como podemos observar, tras la irrupción del COVID 19, el Paro Registrado en estos meses se ha situado súbitamente por encima del dato estadístico de 2016



1.2- COMPARATIVAS A NIVEL AUTONÓMICO Y ESTATAL –POBLACION POTENCIALMENTE ACTIVA

Noviembre 2020	Total	Variación mensual	Variación desde Febrero	Nuevos parados sobre el total
PARO REGISTRADO				
Cádiz	181.179	4.183	30.412	16,79
Andalucía	966.504	1.097	159.740	16,53
España	3.851.312	25.269	605.265	15,72

La tabla muestra la variación experimentada por el Paro Registrado en los meses de febrero a noviembre, a nivel provincial, autonómico y estatal.

Estos datos aunque oficiales, son difícilmente comparables entre sí, al estar referido a valores absolutos. Por otro lado aunque la finalidad principal de la EPA (encuesta de población activa) sea la de obtener datos de la población en relación con el mercado de trabajo: (ocupados, activos, parados e inactivos), su metodología de investigación es continua y de periodicidad trimestral, siendo el periodo de referencia de la información la semana anterior a la entrevista. Por tanto, de forma oficial la EPA constituirá el referente comparativo a medio – largo plazo.

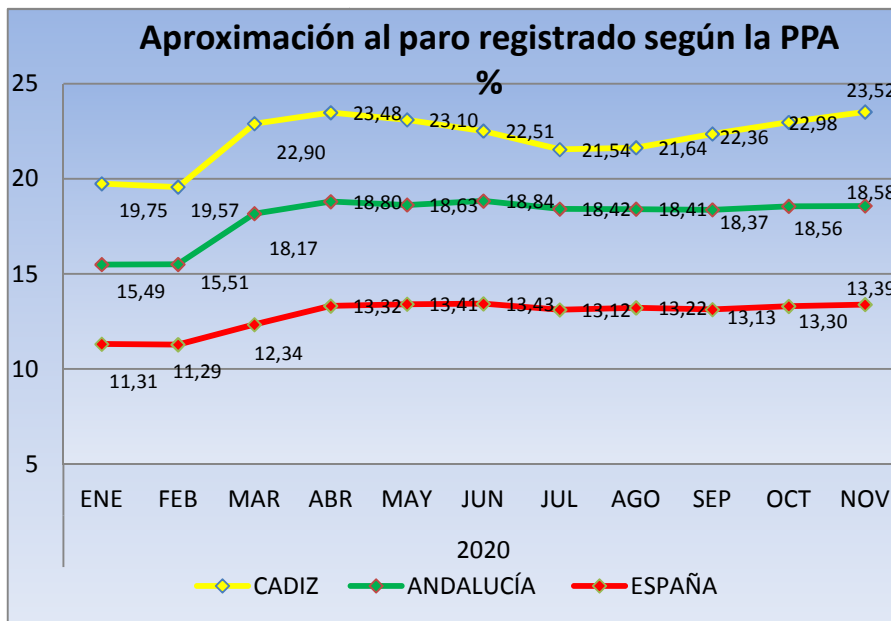
Para poder obtener una estimación de la evolución a corto plazo habríamos de relacionar cada uno de estos datos de paro registrado mensuales con una estimación de la **Población Potencialmente Activa**, entendiendo ésta como la integrada por las personas que en base a su edad a 31 de diciembre, tienen la posibilidad de formar parte del mercado de trabajo. Se han incluido en esta situación a los individuos con edades comprendidas en el intervalo de 20 a 64 años, independientemente de que estén ocupados, en búsqueda activa de empleo o inactivos (diferencia con Población Activa).

POBLACIÓN POTENCIALMENTE ACTIVA			
	ESPAÑA	ANDALUCÍA	PROV. CÁDIZ
AÑO 2019	28.761.041	5.202.483	770.368

Pudiéndose obtener de esta forma un indicador proxy comparable de porcentaje de

paro entre nuestra provincia, nuestra Comunidad Autónoma y nuestra País a más corto plazo, así como la evolución de cada uno de ellos mensualmente.

Podemos observar como en febrero de 2020 la diferencia porcentual de la provincia respecto

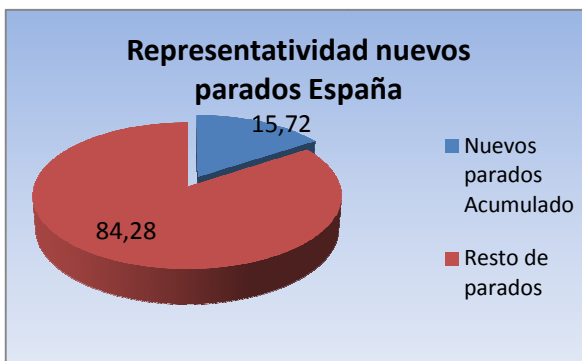
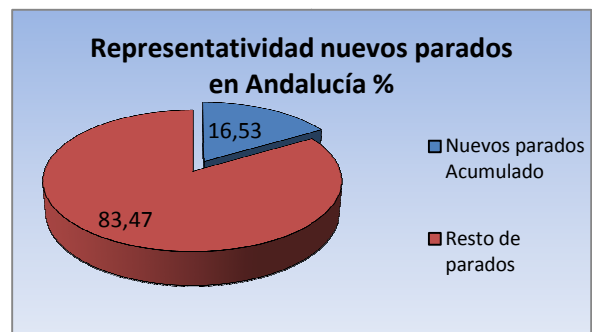
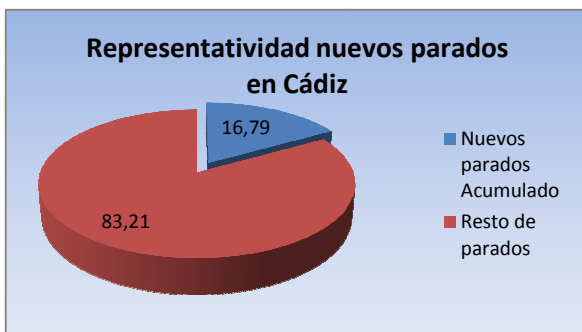


a la media nacional era de 8.28 puntos y de 4.06 puntos respecto a la media autonómica. En marzo, las diferencias aumentaron hasta los 10.56 y 4.73

respectivamente. Si se observan las discrepancias entre los distintos niveles de paro correspondientes a los diferentes niveles territoriales, durante el recorrido de la serie

temporal. Vemos como antes del inicio de la crisis sanitaria la diferencia entre el nivel provincial y el estatal se sitúa en unos 8,5 puntos; en cuanto al ámbito autonómico la diferencia desciende hasta unos 4,20 puntos porcentuales. Durante los meses post-covid se detectan unas fuertes fluctuaciones a todos los niveles, siendo siempre más sensibles en el nivel provincial. Si observamos tanto el nivel estatal como autonómico, las oscilaciones en los diferentes meses no superan el medio punto; mientras que en la provincia alcanza prácticamente los 2 puntos (1,94). En el pasado mes (noviembre) la diferencia de la provincia con respecto al nivel estatal es de 10,13 puntos y en lo que respecta al nivel autonómico es de 4.94. Teniendo en cuenta el antecedente histórico del próximo mes, es muy probable que alcancemos o superemos las cifras de abril de este año (el peor mes de la crisis sanitaria)

1.3- REPRESENTATIVIDAD NUEVOS PARADOS



Para poder tener un indicador aproximado sobre las repercusiones del Covid19, se han agregado las nuevas altas y bajas en las filas de parados desde el mes de febrero, justo antes del inicio de la crisis sanitaria, teniendo así una visión bastante aproximada de las repercusiones en el

desempleo; tanto a nivel nacional como autonómico y provincial.

Si el mes (marzo) se observa como los nuevo parados eran; España (8,52%), Andalucía (14,66%) y Cádiz provincia (14,54%).

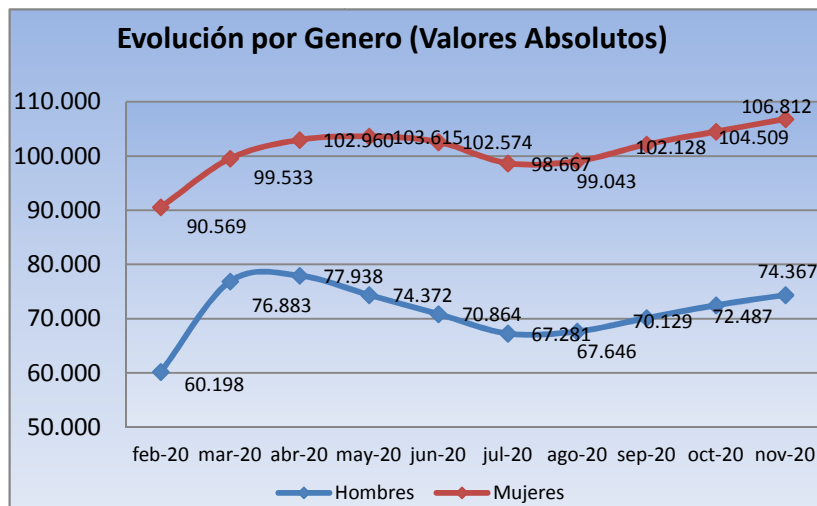
Si observamos los meses de la serie histórica, se han producido muchas oscilaciones en los tres niveles territoriales, especialmente a nivel provincial, más sensible a la temporada de verano.

Los datos del presente mes nos muestran los diferentes porcentajes España 15,72%, Andalucía 16,53 y Cádiz 16,79.

2.- DESGLOSE DE DATOS PROVINCIALES POR EDAD, SEXO Y SECTORES

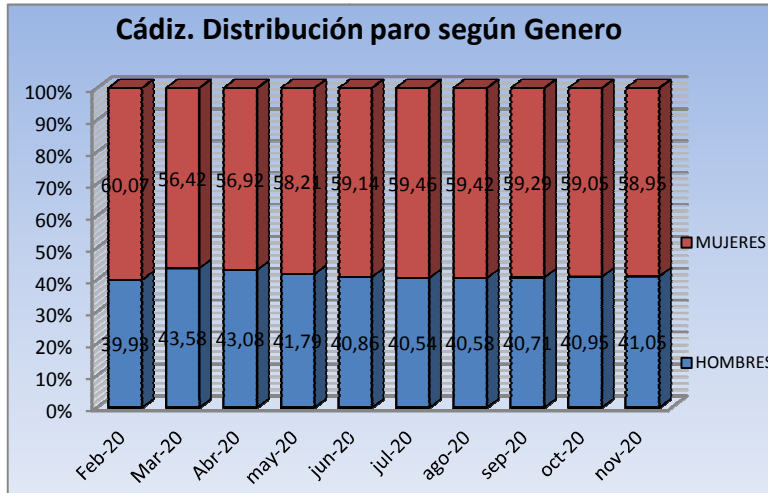
2.1- EVOLUCIÓN DEL PARO REGISTRADO POR SEXO EN LA PROVINCIA

MES REFERENCIAL	TOTAL	SEXO			
		HOMBRES		MUJERES	
		Distribución porcentual	Total	Distribución porcentual	Total
feb-20	150.767	39,93%	60.198	60,07%	90.569
mar-20	176.416	43,58%	76.883	56,42%	99.533
abr-20	180.898	43,08%	77.938	56,92%	102.960
may-20	177.987	41,79	74.372	58,21	103.615
jun-20	173.438	40,86	70.864	59,14	102.574
jul-20	165.948	40,54	67.281	59,46	98.667
ago-20	166.689	40,58	67.646	59,42	99.043
sep-20	172.257	40,71	70.129	59,29	102.128
oct-20	176.996	40,95	72.487	59,05	104.509
nov-20	181.179	41,05	74.367	58,95	106.812



En cuanto al impacto en el mercado laboral según sexo de la crisis del Covid-19, puede observarse como la distribución por género, en este caso, ha sido menos desfavorable para las mujeres en los meses de confinamiento.

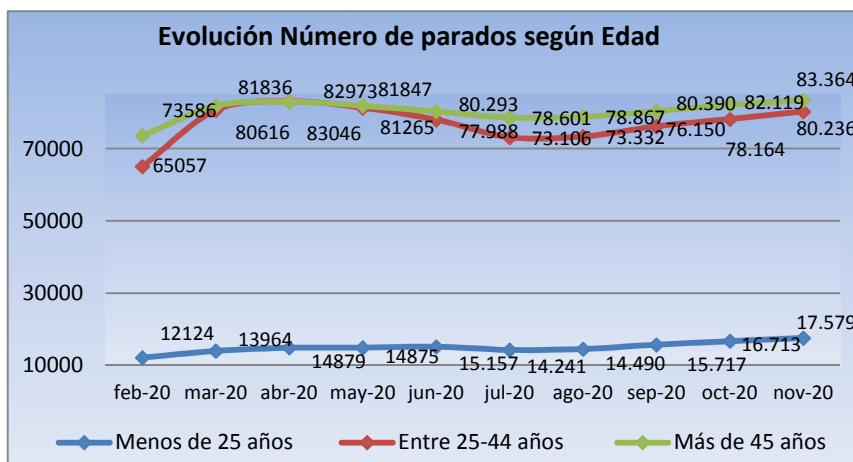
Observando la gráfica sobre los valores absolutos, hay una curva ascendente tanto en mujeres como hombres, pero en el caso de estos últimos la subida es mucho más acentuada; el aumento porcentual de las



mujeres asciende englobando estos meses al **17,93%**, pero en el caso de los hombres llega hasta el **23,54%**. Centrándonos en el diagrama sobre la distribución porcentual entre parados mujeres y hombres se advierte como la brecha en la distribución del paro entre géneros, que en meses anteriores se

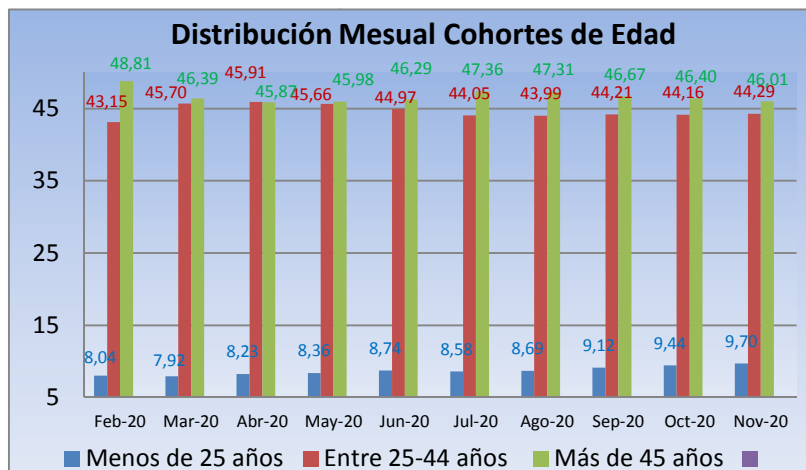
atenuaba sensiblemente, prácticamente un **5%** en los meses de confinamiento, si lo comparamos con los meses previos a la crisis del Covid19. Ya en el presente mes, se observa como en lo que respecta a la diferencia entre géneros, se está llegando a la situación anterior a la crisis sanitaria, siendo la distancia entre la situación actual y la anterior a la crisis de un **1%** (1,12%).

2.2.- EVOLUCIÓN DEL PARO REGISTRADO POR EDADES EN LA PROVINCIA



Observando el impacto de la crisis de covid19 sobre la distribución del paro entre las diferentes cohortes de edad. En términos absolutos el principal hecho a destacar, es como los parados entre 25-44 años alcanzan

en número al de mayores de 45, llegando a un incremento del **24,91%**. Y estableciéndose este



mes en **23,33%**. A primera vista vemos como la volatilidad en el empleo es mucho mayor en la cohorte 25-44 que los mayores de esta edad. En cuanto a los menores de 25 años vemos que su número permanece

estable en toda la serie temporal.

Si se observa la distribución porcentual de las cifras del paro entre los diferentes rangos de edad viene a confirmar lo dicho hasta el momento. Se detecta una fluctuación de la proporción de las personas entre 25 y 44 años. Durante los meses de la pandemia, se observa que la mayor oscilación en la distribución del paro, incide especialmente en la cohorte de edad de 25-44 años, donde se detecta una mayor volatilidad en el empleo. En el presente mes se observa una distribución similar a la situación pre-covid. La diferencia entre las dos cohortes de edad empiezan a repararse mientras que los mayores de 45 años permanecen relativamente estables, la incidencia en la mejora/empeoramiento del paro es mucho mayor entre los pertenecientes al intervalo de edad de entre 25-44 años.

2.3.- EVOLUCIÓN DEL PARO REGISTRADO POR SECTORES.

MES REFERENCIA	SECTORES				
	AGRI-CULTURA	INDUSTRIA	CONS-TRUCCIÓN	SERVICIOS	SIN EMPLEO ANTERIOR
feb-20	5.839	9.189	14.714	102.695	18.330
%	3,87	6,09	9,76	68,12	12,16
mar-20	6.194	11.819	22.117	117.463	18.823
%	3,51	6,7	12,54	66,58	10,67
abr-20	6.038	12.284	20.461	122.791	19.324
%	3,34	6,79	11,31	67,88	10,68
may-20	5.999	11.806	18.131	122.227	19.824
%	3,37	6,63	10,19	68,67	11,14
jun-20	6.731	11.245	17.045	117.202	21.215
%	3,88	6,48	9,83	67,58	12,23
jul-20	7.312	10.741	16.633	109.824	21.438
%	4,41	6,47	10,02	66,18	12,92
ago-20	6.995	10.777	16.906	109.838	22.173
%	4,20	6,47	10,14	65,89	13,30
sep-20	6.959	10.717	16.600	115.078	22.903
%	4,04	6,22	9,64	66,81	13,30
oct-20	7.138	10.964	16.799	118.440	23.655
	4,03	6,19	9,49	66,92	13,36
nov-20	7.079	11.095	17.056	121.653	24.296
	3,91	6,12	9,41	67,15	13,41

En cuanto a la distribución entre los diferentes sectores económicos se podrían concluir los siguientes datos:

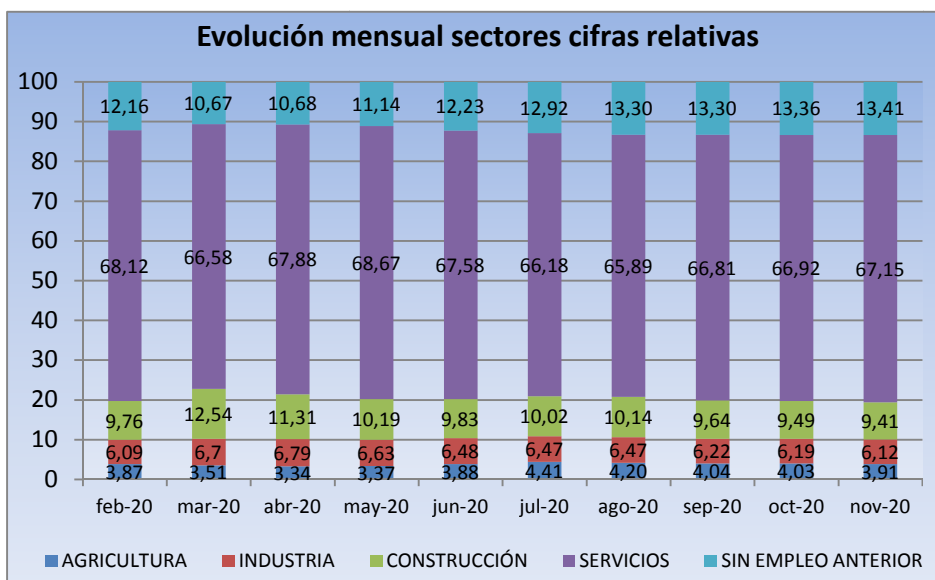
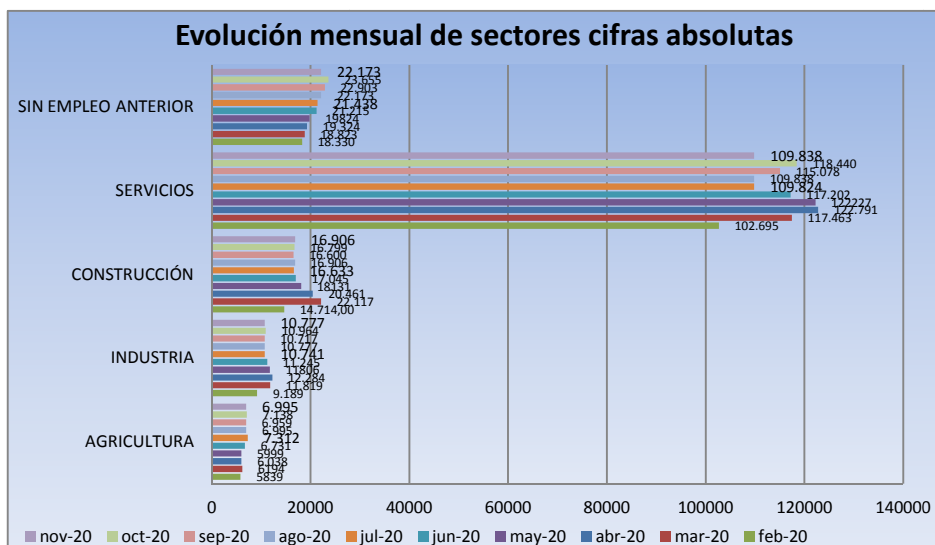
Servicios. Protagoniza el mayor incremento en valores absolutos con **18.958 parados más** en la **comparativa noviembre-febrero**, suponiendo **un incremento del 18.46%**. El 67,15% de los parados de este mes corresponde a este sector, lo que supone un leve cambio de distribución con respecto al mes anterior ya que la cifra superaba levemente el 70%..

Construcción. Porcentualmente es el sector **con una gran incidencia respecto al Covid 19**, **con un crecimiento del 15.92 %**, como consecuencia de **los 2.342 parados más en la comparativa novimebre-febrero.**

Industria. Un crecimiento de **20,74 %** y con un incremento de **1.906 personas** paradas registrados en la serie **noviembre-febrero.**

Agricultura. Porcentualmente con el mayor grado de afectación por el Covid 19, con un crecimiento del **21,23%**, siendo la diferencia en valores absolutos de **1.240 parados registrados más en noviembre.**

Sin Empleo Anterior. Vemos como durante los meses de la crisis el crecimiento es constante hasta alcanzar 32,55%, un total de 5.966 nuevo parados durante toda la crisis. Se observa como la nueva fuerza de trabajo se encuentra imposibilitada de encontrar una primera experiencia laboral, ya que en ningún momento su número merma.



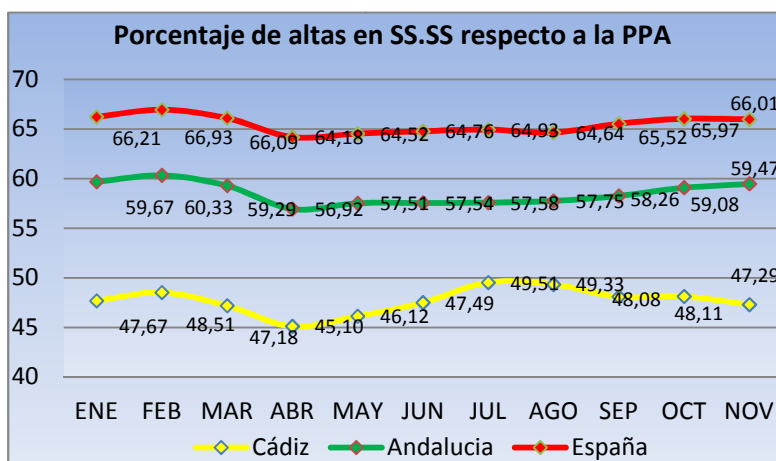
3.- EVOLUCIÓN DE LAS ALTAS EN SEGURIDAD SOCIAL.

Abril 2020	TOTAL	Variación mensual		Variación interanual		Variación desde febrero
		Absoluta	Relativa	Absoluta	Relativa	
SEGURIDAD SOCIAL						
Cádiz	364.332	-3.894	-1,04%	-8.293	-2,02%	-9.388
Andalucía	3.093.782	20.091	0,65%	-41.662	-1,33%	-45.034
España	18.974.452	31.638	0,17%	-354.877	-1,83%	-275.777

En el presente, los datos muestran un aumento generalizado de las altas a la seguridad social. Si bien en la provincia de Cádiz, si bien en la provincia se produce un descenso (-1,04%),; en cambio, tanto a nivel nacional (0,17%), como sobre todo a nivel autonómico (0,65%) se observan una recuperación de las altas SS.SS.

Si pasamos a un análisis anual, las cifras ya sí muestran el desgaste de la crisis sanitaria; en este caso el mayor descenso se detecta en el ámbito provincial con un (-2,02%), a nivel estatal el descenso es algo menos acusado (-1,83%); finalmente en el ámbito autonómico vemos que el decrecimiento sobrepasa el 1% (-1,33%).

Si nos centramos específicamente en los meses de la crisis, las variaciones respecto al mes de febrero son las siguientes; en la provincia de Cádiz se ha producido una merma de 9.388 personas lo que supone un 2,51% menos. A nivel autonómico, se encuentran 45.034 altas menos registradas en el sistema, un 1,44% menos. En último lugar a nivel nacional, la cifra en altas de seguridad social ha decrecido en 275.777, un 1,43%.



Por otra parte, si nos fijamos en el gráfico adjunto, se observa que en los primeros meses (Marzo, Abril) hubo un descenso proporcional en todos los ámbitos territoriales, pero a partir de mayo, en la provincia de Cádiz, se produjo un aumento escalonado en los meses de temporada estival.

En último lugar, si observamos las distancias que se producen entre los diferentes ámbitos territoriales en lo que respecta al porcentaje de la población potencialmente activa en alta en la seguridad social. En febrero la distancia entre la provincia de Cádiz y el resto de la comunidad se situaba en 12 puntos porcentuales; y en 18,54 respecto a total nacional. En el mes de noviembre estas diferencias aumentan hasta 12,18 en el caso de Andalucía y 18,72 en el resto del territorio. Durante los meses posteriores a la crisis se observa en la gráfica una

reducción paulatina de la distancia histórica de la provincia, llegándose a reducir en el mes de agosto hasta 8,07% (Andalucía) y 15,42%(España). Pero una vez acabada la temporada estival, la situación vuelve a revertir a la anterior a la crisis sanitaria, con el añadido de la recesión que ha provocado en todos los ámbitos territoriales.